

Tutoriel

TROP-TOP – BLOUSE AJUSTÉE AVEC PINCES À LA TAILLE

Si le petit haut TROP-TOP vous semble trop large malgré un choix méticuleux de la bonne taille, peut-être auriez-vous envie de l'ajuster à la taille pour mieux mettre en valeur votre silhouette et obtenir une coupe encore plus féminine.

Ce tutoriel explique comment modifier le patron TROP-TOP (version avec volant) afin de créer des pinces à la taille en fonction de VOTRE morphologie.



QUELLE VERSION ? QUELLE MATIERE ?

VERSION CONSEILLÉE DE TROP-TOP

Ce tutoriel est adapté pour la **Version B** de TROP-TOP avec **VOLANT (disponible dans les BONUS offerts avec le patron)**.

Plus d'informations sur le patron TROP-TOP ici : <http://www.ivanne-s.fr/petits-hauts-trop-top-femme/>

MATIÈRE CONSEILLÉE

Crêpe, viscose, soie...
Cotonnade souple, lin...
Lainage fin...



LE PATRON DE BASE

Nous allons travailler sur le **patron de DEVANT (1B)** et de **DOS (2B)**.

Celui-ci doit être reproduit **A LA BONNE TAILLE** en suivant vos mensurations précises et en effectuant **les compromis nécessaires** si vos mensurations vous positionnent sur plusieurs tailles. Repositionnez également les pincettes si nécessaire.

Pour toute aide, reportez-vous à la rubrique « *Choix de la bonne taille* » des *Instructions de montage du patron TROP-TOP*, ainsi qu'à la Fiche *SEYANCE* et *AJUSTEMENTS* offerte avec le patron.

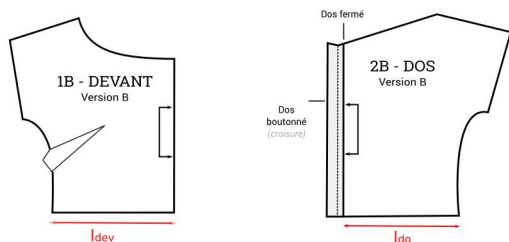
Pour le compromis de taille, vous pourrez trouver un exemple concret à la fin de cet article : <http://www.ivanne-s.fr/couture-douce-pour-formes-generieuses-4-la-blouse-a-decoupe-triangle-tuto/>

La version proposée pour la blouse ajustée ayant un volant, le patron du buste devra être préalablement « **tronqué** » au niveau de la **ligne de taille** comme expliqué dans le fichier BONUS offert avec le patron TROP-TOP.

DES MESURES ET QUELQUES PETITS CALCULS

LARGEUR TOTALE DU PATRON AU NIVEAU DE LA TAILLE

Mesurez la **largeur du patron de DEVANT (1B)** (I_{dev}) et celle du **DOS (2B)** (I_{dos}) au niveau de la ligne de taille (*ne PAS tenir compte de la zone grisée relative à la patte de boutonnage*). Additionnez ces 2 mesures pour obtenir **I**, puis multipliez par 2 pour obtenir la largeur TOTALE du patron à la taille **L**.



Largeur PATRON - taille

$$I_{dev} = \dots\dots\dots \text{ cm}$$

$$+ I_{dos} = \dots\dots\dots \text{ cm}$$

$$I = I_{dev} + I_{dos} = \dots\dots\dots \text{ cm}$$

$$L = I \times 2 = \dots\dots\dots \times 2$$

$$L = \dots\dots\dots \text{ cm}$$

MENSURATION - VOTRE TOUR DE TAILLE

Notez ici votre mesure précise de **tour de taille T** (là où votre buste est le plus fin). Pour toute aide sur la prise de mesure, reportez-vous à la FICHE MENSURATION offerte avec votre patron. Ajoutez **4 cm** et obtenez **(T+4)** (pris en compte de l'aisance nécessaire au confort)

Mensuration - Tour de taille

$$T = \dots\dots\dots \text{ cm}$$

$$T+4 = \dots\dots\dots \text{ cm}$$

CALCUL DE LA VALEUR DE PINCES

Reportez les valeurs **L** et **(T+4)** dans la formule ci-contre puis calculez la **valeur de pince P**.

Calculez également la **valeur de ½ pince P/2**

Valeur de pince

$$P = (L - (T+4)) / 4$$

$$(\dots\dots\dots - \dots\dots\dots) / 4$$

$$P = \dots\dots\dots \text{ cm}$$

Valeur demi-pince

$$P/2 = \dots\dots\dots \text{ cm}$$


EXEMPLE (PHANIE, MANNEQUIN SUR LES PHOTOS)

Largeur totale du patron au niveau de la taille

Patron en taille T50, tronqué au niveau de la ligne de taille.

$l_{\text{dev}} = 31,5 \text{ cm}$

$l_{\text{dos}} = 32,5 \text{ cm}$

$l = l_{\text{dev}} + l_{\text{dos}} = 31,5 + 32,5 = 64 \text{ cm}$

$L = l \times 2 = 64 \times 2 \rightarrow L = 128 \text{ cm}$

La largeur totale du patron au niveau de la ligne de taille est de 128 cm pour la T50.

Calcul de la valeur de pince

$P = [L - (T+4)] / 4$

$P = [128 - 111] / 4 = 17 / 4$

$P = 4,25 \text{ cm}$

Chaque pince de taille devra mesurer 4,25 cm de large.

$P/2 = 4,25 / 2$

$P/2 = 2,13 \text{ cm}$

Chaque demi-pince de taille devra mesurer 2,13 cm de large.

Mensuration « Tour de Taille » de Phanie

$T = 107 \text{ cm}$

Avec 4 cm l'aisance :

$T+4 = 111 \text{ cm}$

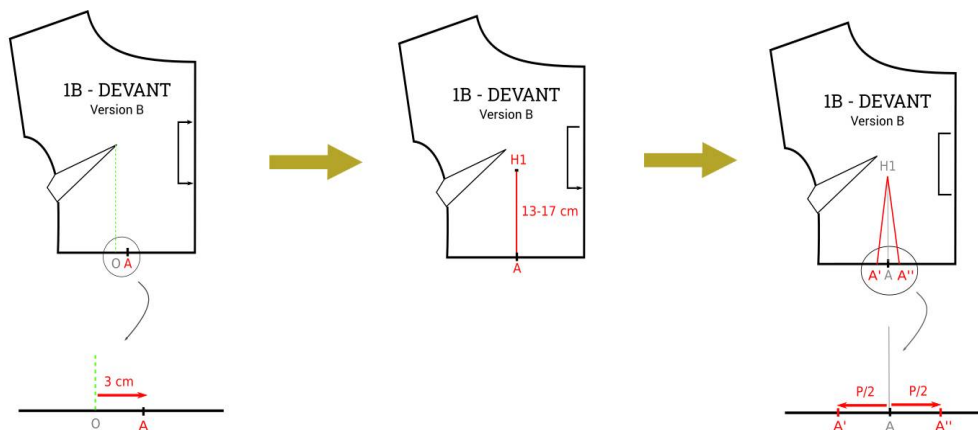
MODIFICATION DU PATRON – AJOUT DES PINCES

POSITIONNEMENT DES PINCES – DEVANT

Sur le patron de DEVANT (1B), à l'aide d'une règle (sans tracer), descendez à la verticale depuis l'extrémité de la pince-poitrine jusqu'en bas (ligne de taille) (point O). Puis placez **A** à 3 cm à droite de O ($[OA] = 3 \text{ cm}$). Le point **A** est le centre de la future pince-devant.

Tracez une verticale partant de A sur une hauteur de 13 à 17 cm environ (point **H1**). Vérifiez que vous avez au moins 5-6 cm d'écart entre l'extrémité de pince-poitrine et H1. Descendez H1 si nécessaire (*cela peut être le cas par exemple si vous avez du descendre votre pince-poitrine*)

Reportez la valeur **P/2** calculée précédemment de part et d'autre de A pour obtenir **A'** et **A''**, puis tracez la pince-devant comme l'indique le schéma.

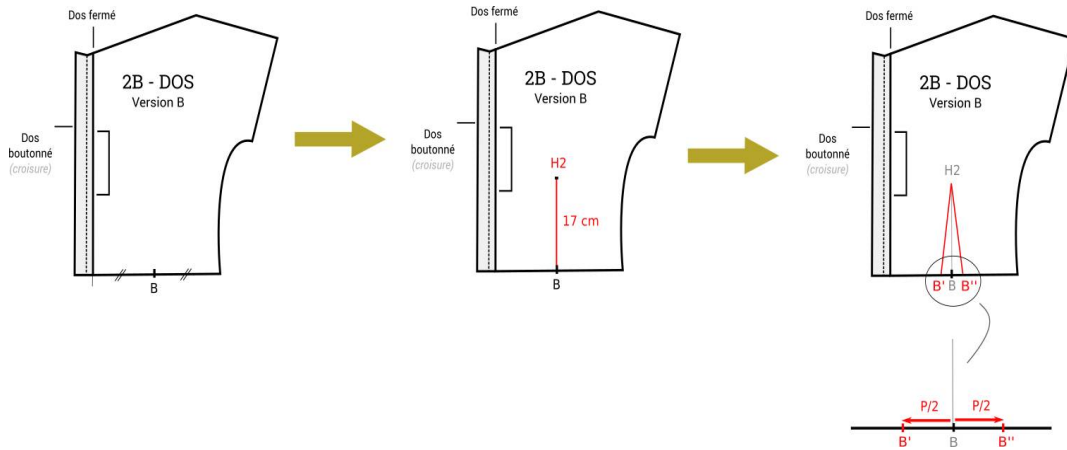


POSITIONNEMENT DES PINCES - DOS

Sur le patron de DOS (2B), placez le point **B** au milieu de la ligne de taille (sans tenir compte de la zone grisée de la patte de boutonnage). Le point **B** est le centre de la future pince-dos.

Tracez une verticale partant de B sur une hauteur de 17 cm environ (point **H2**)

Reportez la valeur **P/2** calculée précédemment de part et d'autre de B pour obtenir **B'** et **B''**, puis tracez la pince-dos comme l'indique le schéma.



MONTAGE

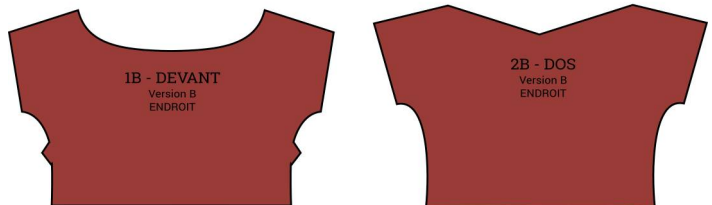
FERMETURE DES PINCES DE TAILLE

La fermeture des pinces de taille sur le DEVANT (1B) et sur le DOS (2B) s'effectue en toute première étape, en même temps que le montage des pinces-poitrines.

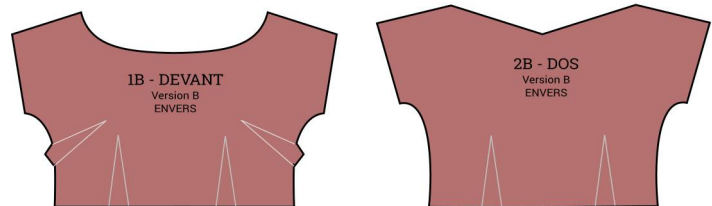
Pour cela, procédez exactement **comme pour les pinces-poitrines** (voir instructions de montage - patron TROP-TOP). Les pinces de taille devront être **rabattues vers le centre des pièces** (soit vers l'intérieur).

Ensuite, pour coudre la petite blouse, reportez-vous aux instructions de montage de votre patron TROP-TOP (+ BONUS pour le volant).

Pièces de tissu ENDROIT avant les pinces

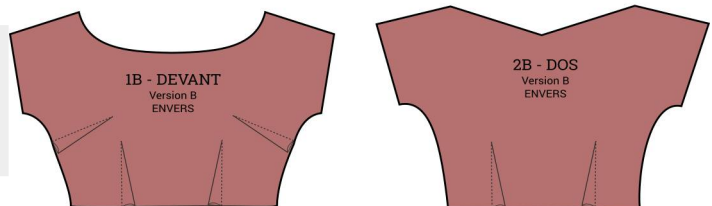


Pièces de tissu ENVERS



Tracer les repères de pinces

Pièces de tissu ENVERS



Coudre les pinces

Il est également conseillé de **monter une fermeture à glissière** sur l'un des côtés de la blouse afin de faciliter l'enfilage.



ET VOILÀ !

