

Tutoriel

JUPE 1001 PERLES FRONCÉE

Le patron initial de la jupe 1001 PERLES (Versions A et B) ne présente pas l'ampleur suffisante pour générer des fronces, notamment sur le devant.

Ce tutoriel vous permet désormais d'aller plus loin en offrant **plus d'ampleur pour créer des fronces simples**, et obtenir une jupe plus en volume, plus en mouvement, éventuellement plus fluide selon le tissu choisi.

Plus vous rajouterez de l'ampleur, plus le niveau de fronces sera élevé. Ce sera à vous de déterminer l'effet désiré selon vos souhaits.



QUELLE VERSION ? QUELLE MATIÈRE ?

VERSION CONSEILLÉE DE 1001 PERLES

Ce tutoriel est adapté pour les Version A (épurée) et Version B (boutonnée) de 1001 PERLES

Plus d'informations sur le patron 1001 PERLES ici : <http://www.ivanne-s.fr/jupes-1001-perles-femme/>

QUANTITÉ - MÉTRAGE

Selon l'ampleur que vous souhaitez ajouter, il sera peut-être nécessaire de prévoir un métrage de tissu équivalent à « 2 hauteurs de jupe » car DEVANT et DOS risquent de ne plus tenir sur une seule largeur de laize (voir tableau des métrages dans les Instructions de montage).

MATIÈRE CONSEILLÉE

L'idéal est de choisir une matière fine et pas trop raide qui accepte bien le fronçage : batiste, viscose, lin, crêpe... sont de bons candidats.

Plus votre tissu sera fluide, plus votre jupe aura du mouvement. Les matières plus rigides pourront aussi convenir (certains lainages, jacquards, etc...) mais il faudra vous attendre à plus de difficulté pour ramasser le tissu sous les fronces et également à plus de volume et de « gonflant » une fois la jupe portée (effet « meringue »). Dans ce cas, limitez l'ampleur ajoutée afin de conserver une coupe équilibrée pas trop « gonflante ».



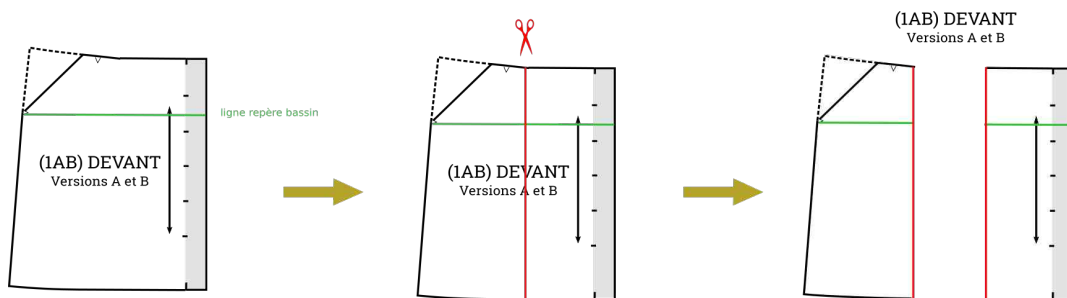
PATRON ET COUPE

Seules les pièces de DEVANT (1AB) et DOS (2AB) seront modifiées.

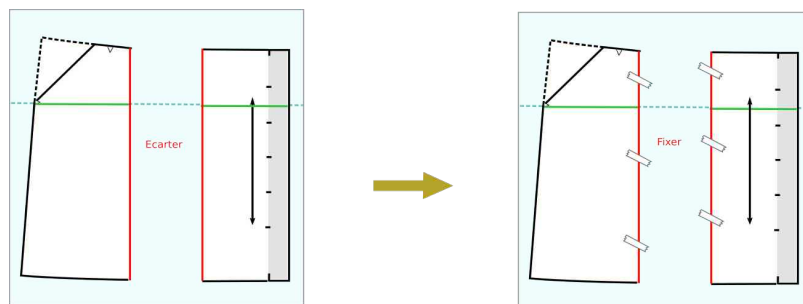
MODIFICATION DU DEVANT (1AB)

1/ Tracez une ligne-repère horizontale au niveau du cran d'assemblage du bassin (petit triangle sur le côté du patron) – Elle doit couper le milieu-devant à la perpendiculaire.

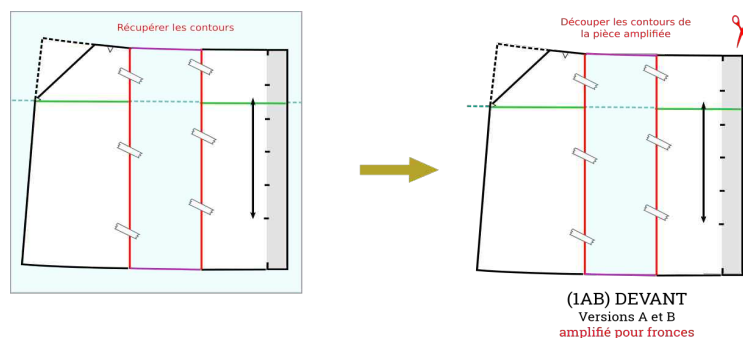
2/ Tracez une verticale à mi-largeur de la pièce de DEVANT (1AB), puis découpez cette dernière en 2 morceaux selon cette ligne.



3/ Sur une feuille support sur laquelle vous aurez préalablement tracé une ligne repère horizontale, placez vos 2 morceaux de DEVANT (1AB) et écartez-les en faisant coïncider les lignes-repères horizontales : **plus vous écartez vos 2 morceaux, plus vous rajouterez de l'ampleur, et plus vous aurez des fronces.** A titre indicatif, un écartement de 10 à 15 cm correspond à un niveau de fronces raisonnable. Scotchez vos pièces sur le papier-support



4/ Récupérez la continuité du tracé au niveau de l'écartement, puis redécoupez les contours de la nouvelle pièce de DEVANT (1AB) amplifiée



MODIFICATION DU DOS (2AB)

Procédez de la même façon que pour le DEVANT (1AB)



COUPE

Les pièces seront coupées dans le tissu normalement selon la Version A ou B choisie (voir consignes de coupe dans les Instructions de montage du patron).

MONTAGE DE LA JUPE

Avant assemblage, les nouvelles pièces amplifiées de DEVANT (1AB) et DOS (2AB) devront être préparées de la façon suivante (pour chacune) :

1/ Passez 2 fils de fronces parallèles en haut de la pièce (en piquant au point droit le plus long possible) le long de la ligne de ceinture à 0,4 et 0,6 cm du bord : bloquez chaque début de couture par un point d'arrêt, mais laissez la fin de couture « libre ».

L'idéal est de laisser une zone « sans fronce » sur les côtés de jupe sur une largeur de 5 à 10 cm.

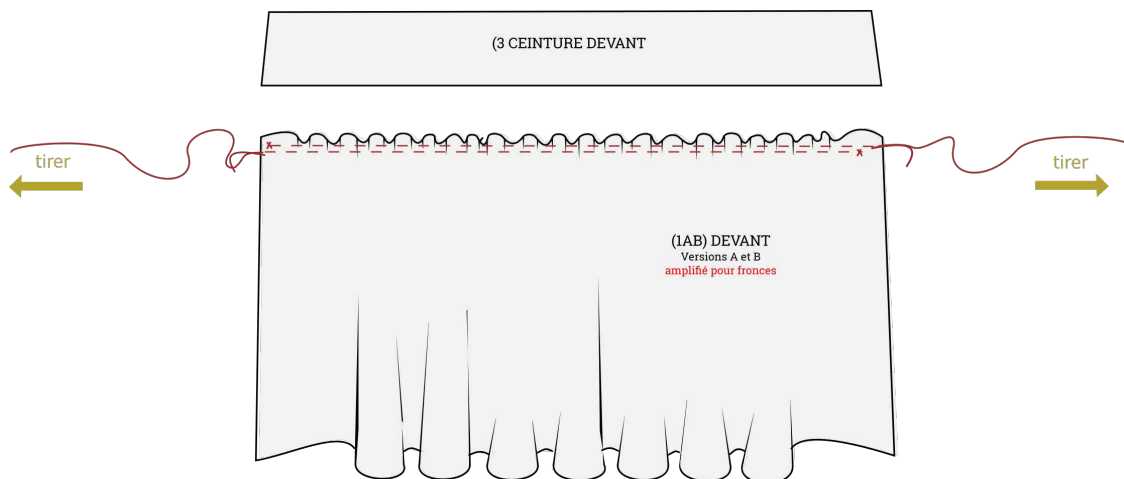
2/ Tirez sur le fil libre : cela aura pour effet de froncer le tissu. Amassez la matière jusqu'à ce que la largeur de pièce coïncide avec la pièce de CEINTURE avec laquelle elle devra être assemblée

- la largeur du DEVANT (1AB) froncé devra coïncider avec la largeur de la pièce de CEINTURE-DEVANT (3)

- la largeur du DOS (2AB) froncé devra coïncider avec la largeur de la pièce de CEINTURE-DOS (4)

3/ Bloquez vos fronces en faisant un nœud avec les fils libres.

4/ Répartissez vos fronces de façon régulière puis repassez-les sur le bord supérieur pour bien les marquer et les affiner.



Effectuez la même opération pour le DOS (2) amplifié.

Poursuivez ensuite le montage de la jupe en suivant normalement les Instructions de montage du patron 1001 PERLES.



ET VOILÀ !



Exemple : Tissu principal de la jupe en viscose imprimée | Doublure de jupe en satin de polyester noir orné d'un ourlet rapporté

